

La magie d'une rando d'automne



Cette photo a été prise par Philippe Courtois lors de la rando «Pappressés» de Dondas. Elle exprime tellement bien le charme de ces sentiers du Pays de Serres en automne que la rédaction de la Gazette a décidé d'en faire la une.

Comment ne pas aimer les «belles couleurs de l'automne dans ces conditions ? P. 3

Le Staff en plein «brain storming» sur le programme



Ne nous demandons pas pourquoi l'activité du GSA est aussi importante...

Il s'agit là d'une séance « ordinaire » de mise en place des programmes, où l'on peut constater que le sérieux, l'attention peuvent parfois être de mise, même de la part de ceux dont on s'y attend le moins...

Merci à nos animateurs (dont beaucoup sont absents de la photo mais étaient présents dans la salle) qui donnent de leur temps sans compter et savent toujours être présents.

C'est là sûrement qu'est le secret du succès du GSA.

Rando «Santé» C'est parti!



Et déjà des miracles
en page 2



On notera sur la page la présence pléthorique des Animateurs (sans bâtons), des deux Accompagnées (avec bâtons) et de l'Envoyé Spécial de la Gazette ... derrière l'objectif



« J'ai la malléole en coton! »

« Il était temps qu'on pense à mon genou ! »



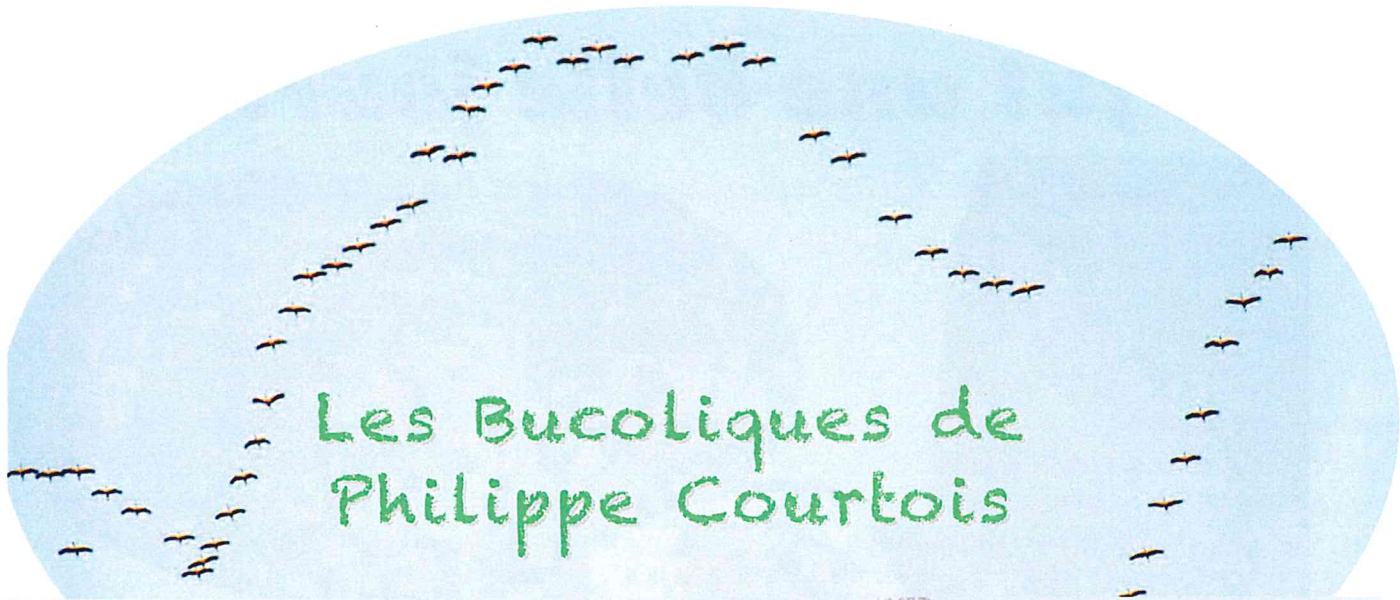
Allez donc à la rando santé ...

Depuis le temps qu'on en parlait : la première rando santé s'est déroulée le 8 janvier 2018, sur un terrain plat, non accidenté, au dénivelé nul, accueillant deux randonneuses éclopées, toutes deux en cours de rééducation fonctionnelle suite à accident et intervention chirurgicale.

Début modeste direz-vous ? Oui, mais début tout de même et c'est là l'essentiel. Sans envisager une hausse de fréquentation telle que celle connue par la marche nordique, on peut penser qu'au fil des semaines, grâce à l'information diffusée par la Fédération Départementale et le bouche à oreilles, les effectifs grossiront peu à peu. D'autres inscriptions ont d'ailleurs été enregistrées.



...vous y trouverez des jambes!



Ce fut une belle journée



Elle avait pourtant très mal commencé par l'activation du radar de Lafox, à 8h15 et à 72 km/h par l'auteur de ces lignes...

Journée froide, très froide, mais très agréable par la qualité des circuits proposés par le Syndicat d'initiative de la ville et par le professionnalisme d'une jeune guide qui nous a enchantés. Les trente Géessistes ayant fait le déplacement ont découvert quelques

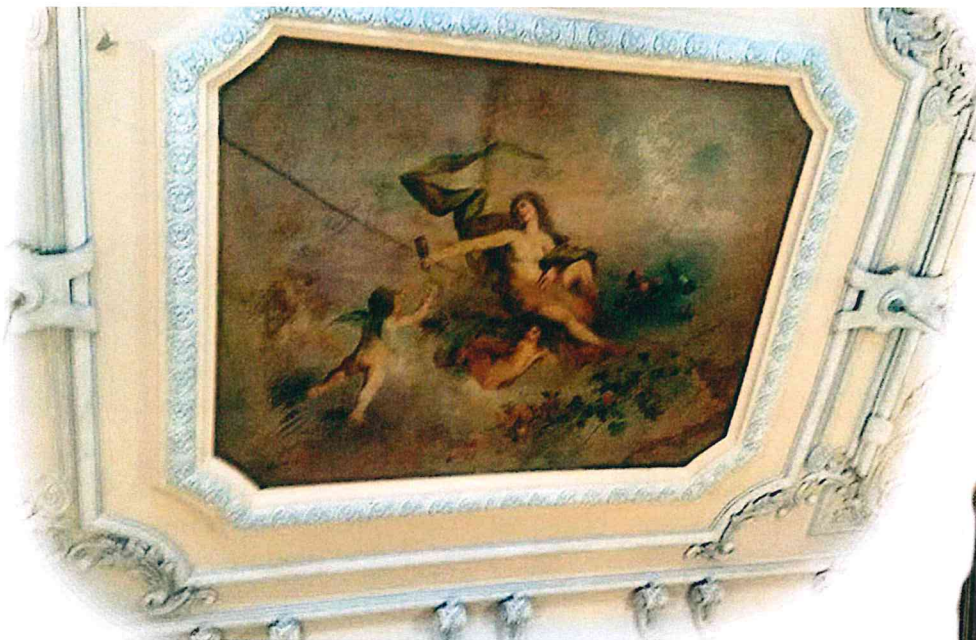


trésors cachés, insoupçonnables lorsque l'on passe au large de la vieille ville : des hôtels par-

ticuliers en nombre, une place aux doubles arcades, une cathédrale qui ressemble extérieurement à un palais de justice, ainsi que l'histoire de ce carrefour commercial qu'était Montauban.

Un repas plus que convenable pris dans une brasserie à l'architecture art déco a précédé une petite marche digestive le long du Tarn, pour rejoindre ensuite notre guide qui nous amena sur les traces des Ingres père et fils.

Belle journée donc. A renouveler ?



Plafond de brasserie «belle époque»



Cinéma : «les Tontons flingueurs»
Le claque de Lulu la Nantaise

Peinture : détail
du «Bain turc».
J.D. Ingres

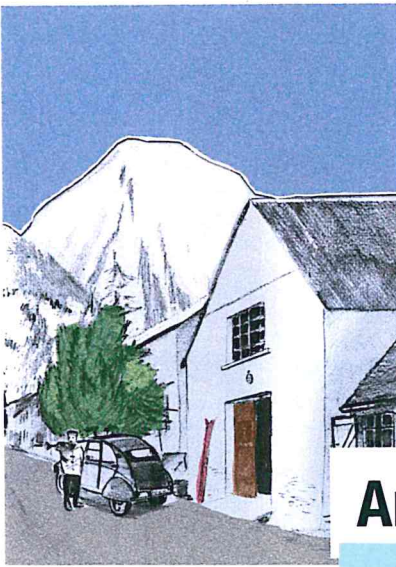


«Montauban ?
une ville d'art !»

Sculpture :
«Sapho» de
Bourdelle



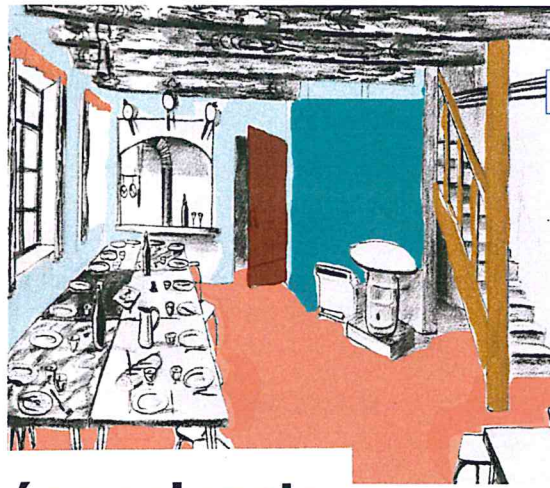
La culture, c'est du sport...aussi !



Et le Chalet a été démoli !

Ci contre, un extrait de l'évocation par J.F. Dubouil du Chalet de St Lary où les membres du Gsa s'esbaudirent pendant plus de 20 ans.

Jean-François Dubouil et Anne-Marie Couturier ont découvert la chose en janvier dernier



Années soixante

Dans les années 60 la mairie de SAINT LARY ,imagina la création d'une nouvelle station de ski. Le montagnard André Fillol et le notaire François Paucis entreprirent de prospecter en vue de l'installation d'un pied à terre au coeur même du village. Leur bonheur se rencontra sous forme d'une grange à moutons avec le fenil à l'étage Bien sur, les premières années du chalet furent épiques ainsi que le sont souvent les installations nouvelles et les moyens parcimonieux pour les rendre habitables.

Une grande salle de séjour aux murs de pierres et au plafond de poutres. Une cheminée (trop) fumante. Des sanitaires propres. Un sas atelier avec placard à chaussures, rateliers à skis, établi et outillage pour régler les fixations (qui n'étaient pas encore « de sécurité »). A l'étage, outre deux cabinets de toilettes séparés, deux dortoirs pour filles et pour garçons, tous deux équipés de lits « picots », surplus de l'armée. Mais le top c'était, bien sûr, la proximité du téléphérique, le plus rapide et le plus moderne d'Europe. Au fil des ans, l'idée première du refuge de montagne se transforma en chalet-hôtel. Ainsi les moutons du père Bouarat cédèrent leur place aux attentes du Club qui occupa désormais la totalité de la grange. Mais l'augmentation du loyer et des charges contraignit le GSA à abandonner ce chalet. Nous quittâmes Saint-Lary et nos souvenirs la mort dans l'âme mais bien décidés à repartir d'un bon pied sur des idées nouvelles.

Et c'est ainsi que, moyennant nos fonds de tiroir, la participation de nos skieurs et de notre banquier, nous avons pu acheter l'immeuble de la rue Courteline.



Années 80



Du monde et de nouveaux moniteurs



L'Auberge des Compagnons à Agen nous a accueillis à 19h pour notre Assemblée Générale. Près de 100 membres du club étaient présents (sur environ 140 licenciés) ce qui est un

record de participation remarqué par l'adjoint au Maire chargé des associations. Les divers rapports moral, financier et d'activité ont été présentés par la Présidente, le Trésorier et le Secrétaire Général, ainsi que le rapport des Commissaires aux comptes. Les animatrices et animateurs chargés des activités (rando, marche nordique, rando santé) ont fait le bilan de l'année écoulée. Le responsable du bar et de la cheminée a quant à lui dressé un programme qui nous permettra de reprendre en poids tout ce qui sera perdu en marche.

La Présidente a enfin fait quelques projections sur l'avenir (randos+ et voyages), deux mots ont été dits sur la Gazette, et un apéritif nous a réunis avant notre installation en salle de restauration où un repas de haute qualité culinaire nous attendait. Plus de renseignements sur cette AG à lire sur le site GSA.



Les diplômés de la rando «Santé» reçoivent leur uniforme.

Et puis à table par affinités



À Puy-L'Évêque Marches, églises et...tripot.

